

Instrucciones de INSTALACIÓN Revestimiento de muros vinílico heterogéneo

04/2022

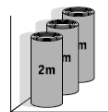
ProtectWall: 1.5mm & 1.5CR

CONDICIONES Y REQUISITOS

- La aplicación se puede realizar en paredes lisas, secas, limpias, duras y sólidas de concreto, yeso, tablero duro, madera contrachapada y tableros de fibra. El material del tablero debe estar firmemente fijado para evitar movimientos o deformaciones, ya que solo un lado está cubierto. Los tableros y sustratos similares deben tener un contenido de humedad del 8% (equivalente al 40% de HR a 20°C). El concreto y el yeso deben tener un nivel de humedad relativa inferior al 85% HR (en el Reino Unido e Irlanda 75% según BS 8203).
- La superficie de la pared debe estar lo suficientemente bien adherida como para soportar el peso del material.
- La desviación de plomada de la pared no debe ser superior a 5 mm en una altura de 2,5 m.
- Una pared de concreto o cemento normalmente debe alisarse utilizando un relleno/compuesto nivelador resistente al agua para lograr una superficie lisa y sólida adecuada para pegar.
- No instale sobre paredes pintadas con pinturas al óleo.
- Siempre aplique una imprimación adecuada sobre el sustrato antes de cualquier instalación.

PREPARACIÓN

- El polvo y las partículas sueltas deben eliminarse completamente. Los sustratos muy absorbentes o de absorción variable deben sellarse con una imprimación adecuada. La superficie imprimada debe estar completamente seca antes de comenzar la colocación.
- Al aplicar compuestos niveladores, utilice compuestos que cumplan con los requisitos mínimos de las normas de construcción.
- Use solo lápices de grafito para marcar. Tenga en cuenta que las marcas hechas con bolígrafos de tinta permanente o no permanente, rotuladores o bolígrafos de punta de fieltro pueden causar decoloración debido a la migración de la tinta.
- Si se utiliza material de varios rollos, deben tener los mismos números de serie de fabricación y usarse en orden consecutivo.
- Antes de la colocación, permita que el material, el adhesivo y el contrapiso alcancen la temperatura ambiente, es decir, una temperatura de al menos 15°C. La humedad relativa del aire debe estar entre el 35-65%. Los rollos deben almacenarse en interiores al menos 24 horas antes de la instalación, preferiblemente 48 horas.
- Los rollos deben almacenarse en una superficie plana. Cualquier defecto en el material debe reportarse inmediatamente a su oficina de ventas más cercana.
- Cite siempre los números de color y de rollo, que están indicados en la etiqueta.



Almacene los rollos de 2 m en posición vertical en un lugar seguro, con espacio entre ellos.

INSTALACIÓN

■ La instalación debe realizarse a temperatura ambiente entre 15°C y 28°C. La temperatura del sustrato debe ser de al menos 10°C. La humedad relativa del aire en el lugar debe ser del 30-60%. Mantenga la misma temperatura y humedad durante al menos 72 horas después de la instalación.

■ Corte las láminas a la medida y colóquelas para que se aclimaten y relajen antes de la instalación durante al menos 24 horas. Esto es particularmente importante para longitudes más largas.

■ Las láminas se adhieren completamente con un adhesivo aprobado para láminas vinílicas Tarkett. Aplique entre 150 y 200 g/m² usando la llana recomendada (TKB A4).

Consulte las instrucciones del fabricante del adhesivo en cuanto a cobertura, tiempo de apertura, etc. Ejemplos de adhesivos adecuados se pueden encontrar en professionals.tarkett.com.

■ El tiempo de ensamblaje depende del tipo de sustrato, su capacidad de absorción, la temperatura y la humedad del aire en el lugar. El adhesivo debe estar lo suficientemente pegajoso para asegurar la posición después del ensamblaje y al mismo tiempo lo suficientemente húmedo para garantizar la sobrehumectación y la adhesión del adhesivo al respaldo del material.

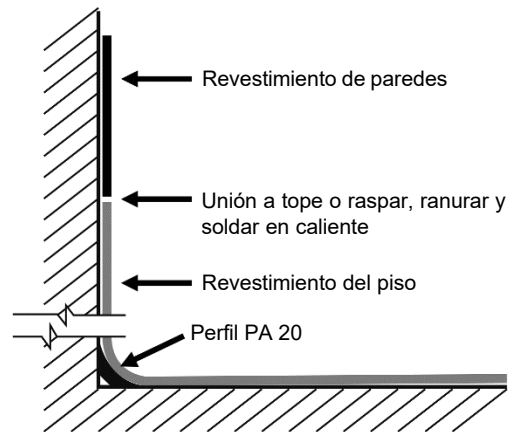
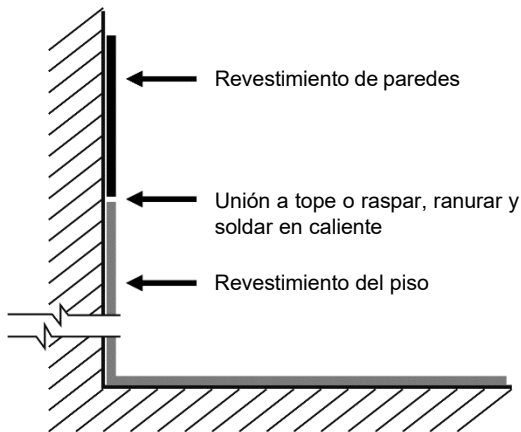
■ **Las láminas deben instalarse de manera que se eviten diferencias de color. Invierta las láminas siempre que sea posible, superponga y corte los bordes si es necesario.**

■ Frote la superficie superior completamente usando un trozo de tabla con un borde redondeado para asegurar que el revestimiento del piso tenga buen contacto con el adhesivo y que se expulse todo el aire. Asegúrese de que la herramienta utilizada para frotar el revestimiento no raye la superficie. Use un rodillo de pared y rueda en sentido transversal sobre la pared para asegurar la unión final.

UNIÓN CON EL REVESTIMIENTO DEL PISO

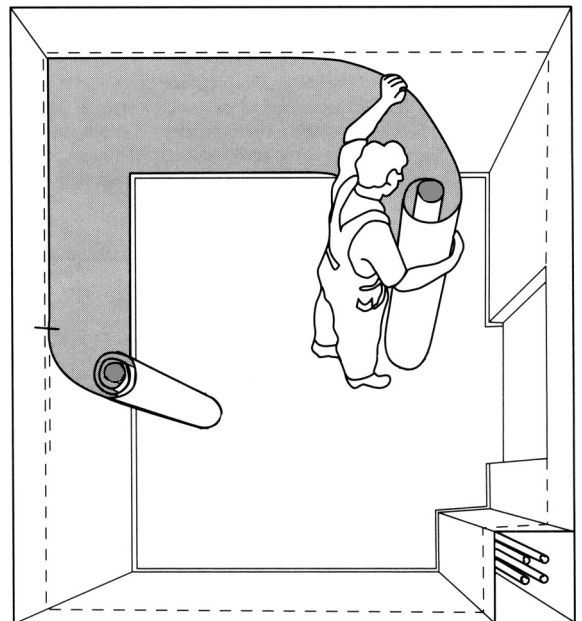
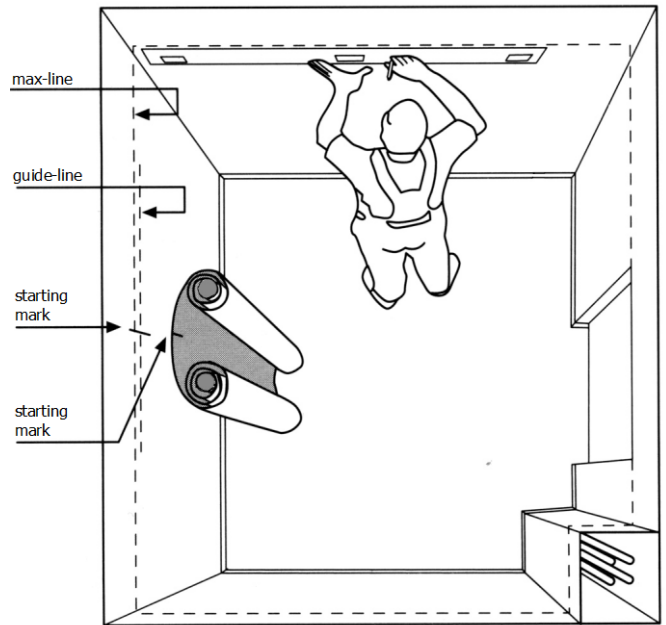
■ En caso de formación de zócalo (mínimo 10 cm de altura): suelde en caliente el revestimiento de la pared y el del piso juntos (desnivel máximo: 0,5 mm).

■ Si no: instale un zócalo (ver accesorios KS61, S60 y S100).



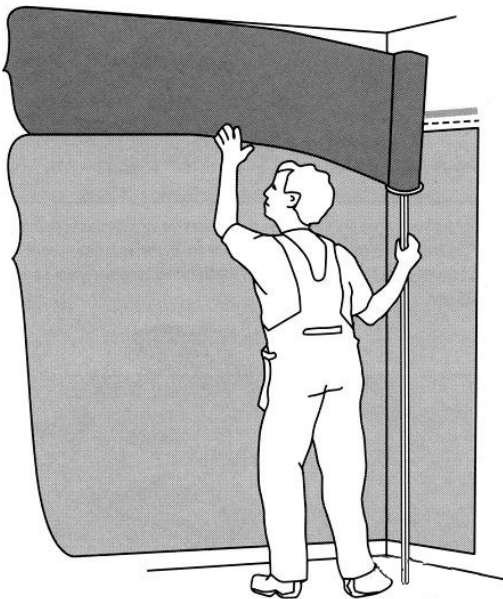
INSTALACIÓN HORIZONTAL

- Verifique cualquier inclinación en las paredes y esquinas. Dibuje una línea horizontal (línea máxima) a 207 cm por encima del nivel del piso terminado. Esta es la altura máxima para permitir una superposición de 3 cm en el piso con zócalo. Si el piso no tiene zócalo, dibuje la línea a un máximo de 200 cm de altura.
Nota: solo use un lápiz de mina para marcas y líneas.
- Mida la circunferencia de la habitación y haga una marca a la mitad de la línea máxima o en otro punto de inicio adecuado (dependiendo de tuberías, esquinas exteriores, etc.).
- Corte la lámina y enróllela con la parte posterior hacia afuera y haga una marca correspondiente en la parte posterior de la lámina.
- Enrolle el resto de la lámina cortada (posiblemente sobre un tubo) hasta la marca para obtener dos "rollos" unidos.
- Dibuje una nueva línea horizontal, de aproximadamente 1 m de largo (la línea guía del punto de inicio) donde se va a aplicar inicialmente el revestimiento de la pared a una altura de 200-207 cm, dependiendo de la inclinación de las esquinas, etc. **Nota:** Las esquinas que se inclinan hacia afuera crearán una escasez de material en la parte inferior después del giro.
- Aplique adhesivo de acuerdo con las instrucciones del fabricante. Puede usar un rodillo de lana, pero si prefiere aplicar el adhesivo con una llana de dientes finos, recomendamos el modelo TKB A4, y puede igualar el adhesivo con un rodillo.
- Aplique adhesivo en la superficie de la pared hasta la primera línea máxima. El revestimiento de la pared debe aplicarse durante la fase de pegajosidad húmeda. El tiempo de ensamblaje depende del tipo de sustrato, su capacidad de absorción, la temperatura y la humedad del aire en el lugar. Consulte las instrucciones del fabricante del adhesivo en cuanto a cobertura, tiempo de apertura, etc. Si no está seguro, no debe cubrir grandes áreas con adhesivo.
- **Consejo:** siempre comience la aplicación del adhesivo de abajo hacia arriba, ya que el adhesivo se seca más rápido en la parte superior de la pared.
- Posicione los rollos de modo que las marcas en los rollos y las marcas en las paredes estén alineadas. Aplique los rollos uno a la vez.
- Recorte la superposición del revestimiento de la pared al revestimiento del piso antes de que el adhesivo se haya secado.
- En caso de instalación de láminas largas, recomendamos usar adhesivo de contacto en cada extremo de la lámina para fijar la instalación.
- **Nota:** La instalación horizontal también se puede realizar a una altura de 1 m para el zócalo de la pared.
- **Consejo:** en caso de instalación horizontal larga, no dude en usar nuestro Desenrollador Tarkett.



LA FRANJA (opcional)

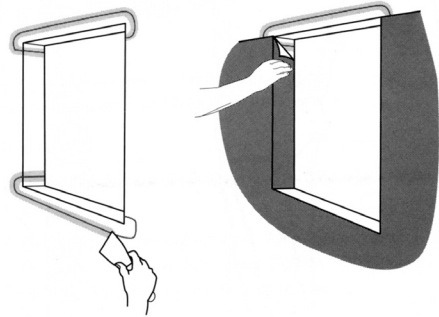
- Haz una marca en el revestimiento de la pared que indique dónde termina la parte inferior de la franja. Siempre procede desde la línea máxima. Deja una superposición de 3 cm.
- Rellena a lo largo del borde superior del revestimiento de la pared con un compuesto nivelador resistente al agua o utiliza un perfil de reducción prefabricado.
- Mide la franja y córtala a la longitud correcta (y el ancho si es aplicable). Enróllala sobre un tubo de plástico de longitud adecuada.
- Aplica adhesivo en el área donde se va a colocar la franja. Ten mucho cuidado de asegurarte de que el adhesivo llegue hasta las marcas de la superposición.
- La franja se aplica siguiendo las marcas. Preferiblemente comienza en una esquina en el área seca. Revisa regularmente si hay exceso de adhesivo entre la franja y el revestimiento de la pared. Continúa la franja al menos 2 cm en la otra pared y téminala allí. Alternativamente, la franja se puede unir sobre la puerta.



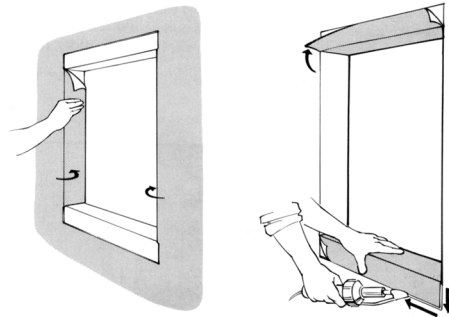
- Ten mucho cuidado al limpiar los residuos de adhesivo en la superposición de la franja. Usa agua limpia y un detergente adecuado para eliminar adhesivos.

VENTANAS (caso específico)

- Alternativa 1: En los huecos de las ventanas, aplica primero piezas sueltas en los huecos superior e inferior y luego rellena los bordes. El revestimiento de la pared se desenrolla sobre el área de la ventana y luego se pliega en el hueco. La superposición al hueco inferior debe sellarse.



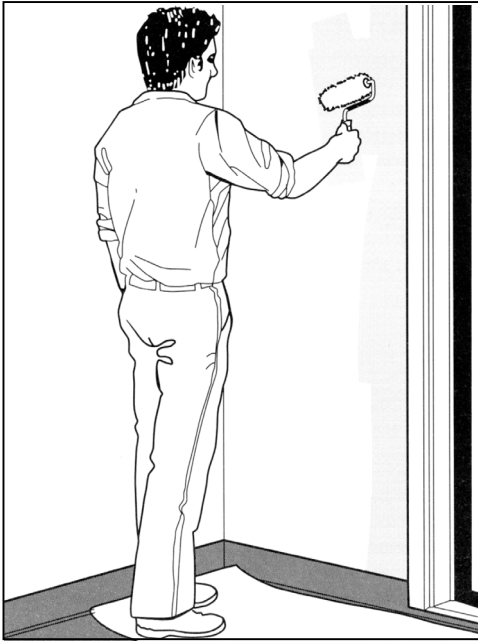
- Alternativa 2: En los huecos de las ventanas, el revestimiento de la pared se desenrolla sobre el área de la ventana y luego se pliega en los huecos. Se insertan piezas sueltas en el hueco inferior y en el hueco superior cuando sea necesario. Las piezas sueltas se unen al revestimiento de la pared con costuras soldadas.



Para obtener el mejor resultado, es necesario un calentamiento y presión adicionales para asegurar una buena adhesión en las áreas superpuestas.

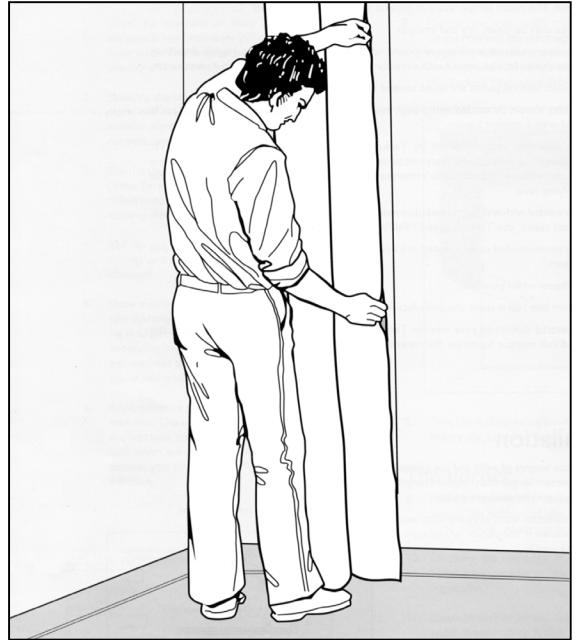
INSTALACIÓN VERTICAL

- Comienza la instalación en el marco de la puerta de una pared sin obstrucciones o usa un nivel de carpintero o una línea de plomada en la pared para marcar líneas de inicio verticales para cada lámina. Ajusta las líneas de plomada para instalar borde a borde (sin superposición) cuando sea posible. En caso de alguna desviación, no dudes en superponer las láminas y raspar la junta antes de que el adhesivo se haya secado por completo. Solo usa un lápiz de mina para marcas y líneas.
- **Nota:** El ancho del material es de aproximadamente 200 cm. Planifica la instalación para que las costuras estén a un mínimo de 20 cm de las esquinas internas y externas.

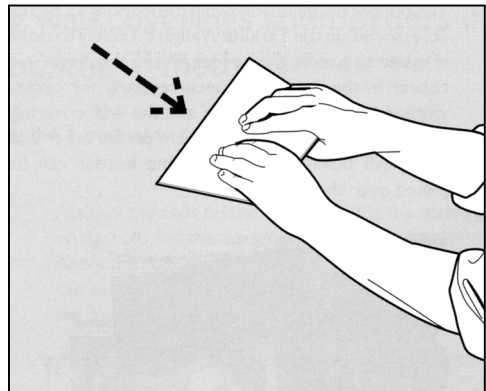


- Aplica adhesivo en el área de la pared donde se instalará la primera lámina y unos centímetros más allá del borde de la costura. Aplica el adhesivo de acuerdo con las instrucciones del fabricante. Puedes usar un rodillo de lana, pero si prefieres aplicar el adhesivo con una llana de dientes finos, recomendamos el modelo TKB A4, y puedes igualar el adhesivo con un rodillo.

- Pre-corta las láminas ligeramente más largas que la altura de la pared y déjalas reposar y estabilizar. Recorta el borde de desecho, si es necesario, en el lado que se alineará con la línea de plomada.
- Enrolla el material de la pared en sentido contrario (cara hacia adentro) en la dirección larga. Para cada lámina adicional en una pared sin obstrucciones, aplica adhesivo como antes y desenrolla la lámina. Invierte láminas alternas, cuando sea posible, para evitar un efecto de sombreado.



- Coloca el borde del revestimiento de la pared en la línea de plomada y desenrolla sobre el adhesivo. Desenrolla la lámina poco a poco sobre el adhesivo.
- Presiona la lámina firmemente usando un trozo de tabla con un borde redondeado o una herramienta equivalente. Trabaja de arriba hacia abajo y desde el centro hacia los lados de la lámina. **IMPORTANTE:** Asegúrate de eliminar todo el aire atrapado.



ESQUINAS INTERNAS

- Mide la distancia desde la última lámina instalada pasando alrededor de la esquina de la pared adyacente, igual al ancho del material. Marca una línea vertical a esta distancia.
- Aplica adhesivo en la pared y desenrolla el revestimiento de la pared de la misma manera, comenzando en la línea de plomada y trabajando hacia la esquina.
- El Protectwall se puede presionar en el ángulo, utilizando un soplador de aire caliente para ablandar el material y una prensa de corcho fina.
- Caso específico del Protectwall 1.5 CR (Clean Room): utiliza un formador de zócalo (PA15) para asegurar una correcta formación del ángulo y utiliza el rodillo para esquinas para crear la esquina, mientras calientas el revestimiento con el soplador de aire caliente.

ESQUINAS EXTERNAS

- Mide la distancia desde la última lámina instalada pasando alrededor de la esquina de la pared adyacente, igual al ancho del material. Marca una línea vertical a esta distancia.
- Transfiere la distancia de la esquina a la parte posterior del revestimiento de pared y dibuja también líneas correspondientes a 100 mm a cada lado de la esquina.
- Aplica adhesivo de contacto en el área de la esquina de la pared y en la parte posterior del material del revestimiento con un pincel, cubriendo 100 mm a cada lado de la esquina, y deja secar dentro del tiempo de apertura del adhesivo.



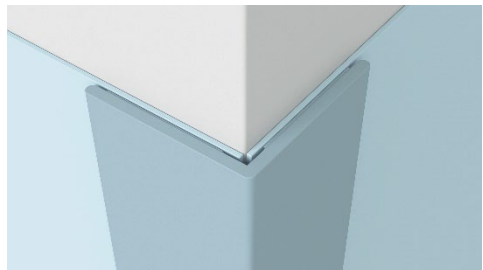
- Aplica adhesivo en el área restante de la pared y coloca la lámina. Calienta y estira ligeramente el material de la pared alrededor de la esquina al mismo tiempo que lo presionas firmemente sobre el adhesivo.
- Para facilitar la aplicación en esquinas externas, hay diferentes alternativas:

1. Recorta el respaldo del Protectwall a lo largo de la altura de la pared en la línea de la esquina dibujada en el respaldo (máximo 0,4 mm). Luego presiona la lámina doblada en la esquina.
 2. La lámina también se puede pre-doblar antes de aplicarla al adhesivo, utilizando un soplador de aire caliente y una herramienta de presión. Luego, presiona la lámina doblada en la esquina.
- En caso de que prefieras no pasar la esquina, sino cortar el revestimiento de la pared en el ángulo, se pueden colocar perfiles especiales (esquinas enrasadas o sobrepuestas) en la esquina exterior.

Antes de la instalación del Protectwall para esquinas enrasadas:

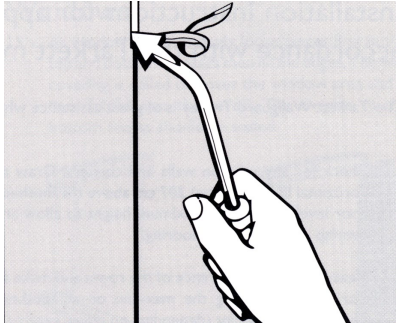


Después de la instalación del Protectwall para esquinas sobrepuestas:

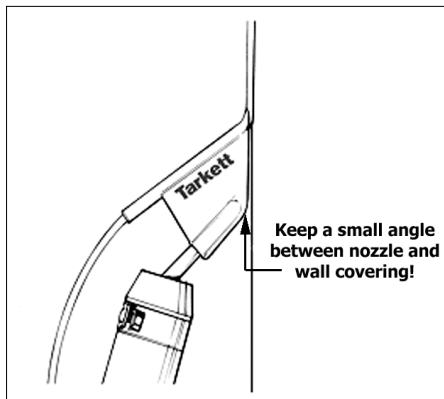


RANURADO Y SOLDADURA EN CALIENTE

- Todas las juntas se ranuran utilizando una ranuradora manual. Ranura hasta 2/3 del espesor.



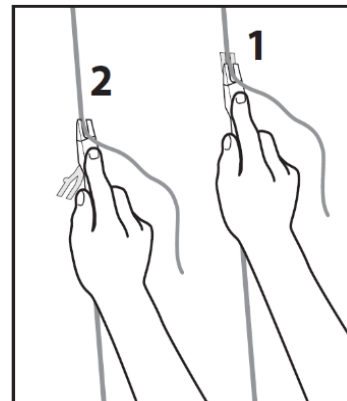
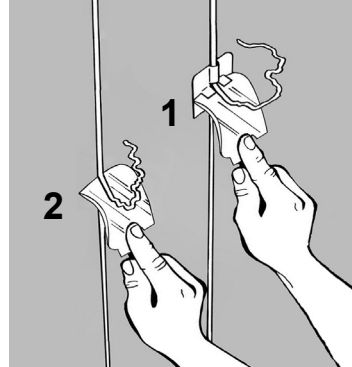
- No realices la soldadura hasta que el adhesivo esté completamente seco. (Espera de 24 a 48 horas)
- Recomendamos el uso de una boquilla de velocidad triangular de Tarkett para evitar cualquier daño en el revestimiento de la pared.
- Realiza una prueba de soldadura en material de desecho para definir la configuración perfecta entre temperatura, velocidad y presión aplicada.



INSPECCIÓN

- El trabajo debe completarse con una inspección. Asegúrate de que el piso recién colocado esté libre de residuos de adhesivo y que la unión sea consistente, sin burbujas.

- Recuerda mantener un ángulo constante entre la boquilla de soldadura y la pared para precalentar correctamente la junta.
- Después de soldar, corta la varilla en 2 etapas:
 - 1- Directamente después de soldar, con un cuchillo de media luna (o un cuchillo Mozart) + la guía de corte de 0,5 mm.
 - 2- Después de que la varilla de soldadura se haya enfriado y sin la guía de corte.



PARA OBTENER LOS MEJORES RESULTADOS

- Utiliza solo adhesivos recomendados por el fabricante del adhesivo.
- Usa un sistema de alfombrillas en las entradas para proteger del polvo y la suciedad. El caucho puede causar decoloración en el piso.

GENERAL

- Contacta con tu representante de Tarkett si tienes dudas sobre alguna parte de la instalación.
- Esta información está sujeta a cambios para una mejora continua.